

# SDongleB-06 Smart Dongle

## Kurzanleitung (4G)

Dokumentaushgabe: 02  
 Teilenummer: 31500HKH  
 Datum: 31.01.2023



Copyright © Huawei Digital Power Technologies Co., Ltd. 2023. Alle Rechte vorbehalten.

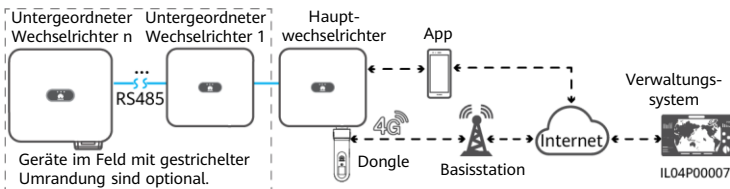
### HINWEIS

Die Informationen in diesem Dokument können ohne Vorankündigung geändert werden. Bei der Erstellung dieses Dokuments wurden alle Anstrengungen unternommen, um die Richtigkeit des Inhalts sicherzustellen, aber alle Aussagen, Informationen und Empfehlungen in diesem Dokument stellen keine Garantie dar, weder ausdrücklich noch stillschweigend. Sie können dieses Dokument durch Scannen des QR-Codes herunterladen.

- Der SDongleB-06 Smart Dongle (kurz „Dongle“) ist ein intelligentes Kommunikationserweiterungsmodul, das mit Wechselrichtern von Huawei kompatibel ist und die kabellose Kommunikation über 4G-Netzwerke zwischen Wechselrichtern und Verwaltungssystemen ermöglicht.
- Wenn mehrere Wechselrichter kaskadiert sind, verwenden Sie entweder einen Dongle oder einen SmartLogger für die Vernetzung. Sie dürfen nicht zwei Vernetzungsmethoden gleichzeitig verwenden.

## 1 Kommunikationsszenario

### RS485-Kommunikationsszenario



### ANMERKUNG

- Im Netzwerk ist der Wechselrichter, in dem der Dongle installiert ist, der Hauptwechselrichter, und andere Wechselrichter sind untergeordnete Wechselrichter. Untergeordnete Wechselrichter können durch Kaskadierung mit dem Dongle kommunizieren.
- In diesem Dokument wird die Verbindung zum FusionSolar Smart PV-Managementsystem von Huawei als Beispiel verwendet. Weitere Informationen zur Verbindung mit dem Managementsystem eines Drittanbieters finden Sie im Benutzerhandbuch.
- Weitere Informationen zu unseren Dongle-Leistungsparametern und unterstützten Wechselrichtermodellen finden Sie im Benutzerhandbuch.



Benutzerhandbuch

### Anzahl der erforderlichen Geräte für das Netzwerk

Maximale Anzahl		Tatsächliche Anzahl	
Maximale Anzahl von Geräten, die mit dem Dongle verbunden werden können		Anzahl der untergeordneten Wechselrichter	Anzahl anderer Geräte (z. B. Smart Power Sensor und Energiespeichergeräte)
10	10	$n \leq 9$	$\leq 9 - n$
	3 (mit Energiespeicher)	$n \leq 2$	$\leq 2 - n$
	3 (mit einphasigen Wechselrichtern)	$n \leq 2$	$\leq 2 - n$
2	2	$n \leq 1$	$\leq 1 - n$

### ANMERKUNG

- Die Anzahl der Geräte, die kaskadiert werden können, hängt vom Dongle-Modell ab. Auf dem Etikett der äußeren Verpackung ist die maximale Anzahl von Geräten angegeben, die mit dem Dongle verbunden werden können.
- Wenn Geräte mit den Anschlüssen RS485-2, RS485\_2 oder 485B2 und 485A2 des Hauptwechselrichters verbunden sind, werden sie nicht als kaskadierte Geräte mit aufgenommen.

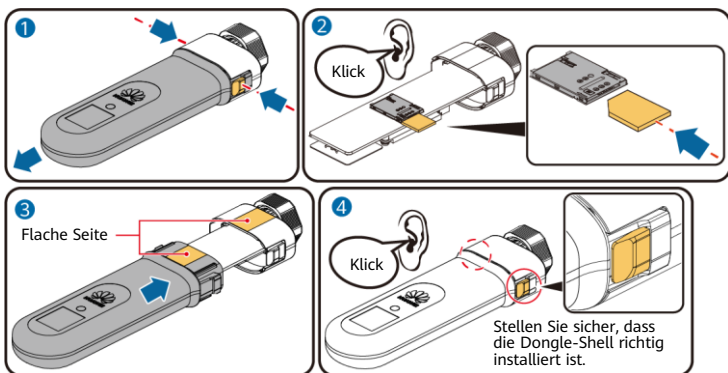
## 2 Montage und Inbetriebnahme

### 1. Installieren Sie eine SIM-Karte.

#### ANMERKUNG

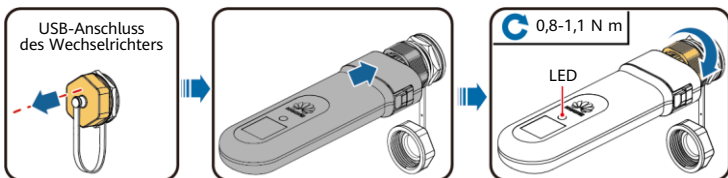
- Sie müssen eine Standard-SIM-Karte bereitstellen (Format: 25 mm x 15 mm; Kapazität: ≥ 64 kB). Wenn Sie eine Verbindung mit der Huawei FusionSolar Smart PV Management System herstellen, müssen Sie eine SIM-Karte basierend auf den Datenverkehrsanforderungen in der folgenden Tabelle bereitstellen.
- Vor dem Installieren einer SIM-Karte müssen Sie den Dongle von einem Wechselrichter trennen.

Empfohlener monatlicher Datenverkehr für den Kauf von SIM-Karten			Unterstützung für Datenverkehr
Wechselrichter	Ohne Leistungsmesser oder Energiespeicher	15 MB + 4 MB x Anzahl der Wechselrichter	<ul style="list-style-type: none"> <li>Daten zur Geräteleistung können alle 5 Minuten aktualisiert werden.</li> <li>Dongle-Protokolle, Wechselrichter-Protokolle und IV-Diagnosedaten können monatlich exportiert werden. Der Dongle und die Wechselrichter können monatlich aktualisiert werden.</li> </ul>
	Mit einem Leistungsmesser	15 MB + 7 MB x Anzahl der Wechselrichter	
	Mit Energiespeicher	18 MB + 7 MB x Anzahl der Wechselrichter + 5 MB x Anzahl der DC-DC-Wandler	
	Mit einem Leistungsmesser und Energiespeicher	18 MB + 7 MB x Anzahl der Wechselrichter + 5 MB x Anzahl der DC-DC-Wandler	
Mit Smart PV-Optimierern		Datennutzung des Wechselrichters + 2 MB + 0,2 MB x Anzahl der Smart PV-Optimierer	



IL04H00042

### 2. Installieren Sie den Dongle.



IL04H00043

#### ANMERKUNG

Vergewissern Sie sich, dass die AC- und die DC-Seite des Wechselrichters eingeschaltet sind, bevor Sie Parameter festlegen.

3. Installieren Sie die FusionSolar-App. Führen Sie die **Einrichtungsassistent**-Vorgänge aus. Wenn Sie diese Vorgänge bereits ausgeführt haben, überspringen Sie diesen Schritt. Wenn nicht, können Sie den unten angezeigten QR-Code scannen, um die App-Kurzanleitung abzurufen, in der die **Einrichtungsassistent**-Vorgänge beschrieben werden.



FusionSolar-App



Kurzanleitung

**ANMERKUNG**

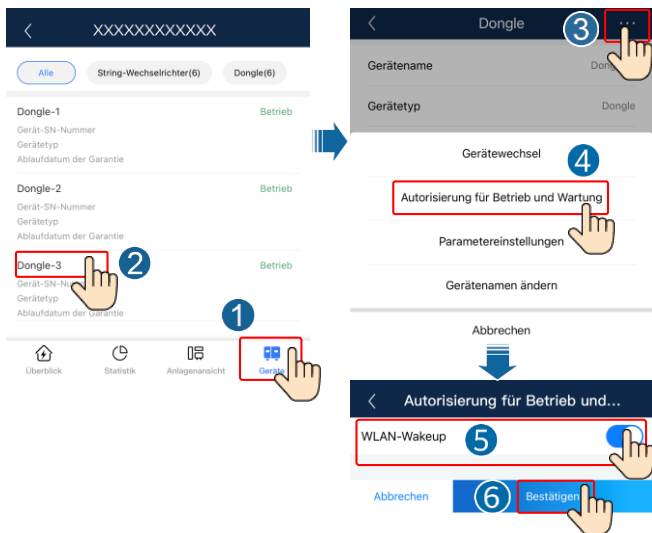
- Sie können die Parameter der SIM-Karte vom Anbieter der SIM-Karte abrufen. Um weitere Informationen zur Verwendung der App zu erhalten, scannen Sie den QR-Code, um relevante Dokumente abzurufen.
- Zum Erstellen mehrerer Installateur-Konten für das gleiche Unternehmen melden Sie sich bei der App an und tippen Sie dann auf **Benutzer hinzufügen**.

LED		Anmerkungen	Beschreibung
Farbe	Status		
-	Aus	Normal	Der Dongle ist nicht gesichert oder nicht eingeschaltet.
Gelb	Leuchtet dauerhaft		Der Dongle ist gesichert und eingeschaltet.
Grün	Blinkt im 2-Sekunden-Takt (0,1 s lang ein und dann 1,9 s lang aus)	Normal	Wählvorgang (Dauer < 1 Min.)
		Anormal	Wenn die Dauer 1 Minute überschreitet, sind die 4G-Parametereinstellungen falsch. Konfigurieren Sie die Parameter neu.
	Blinkt in langen Abständen (1 s lang ein und 1 s lang aus)	Normal	Die Einwahlverbindung wurde erfolgreich eingerichtet (Dauer < 30 Sek.).
		Anormal	Wenn die Dauer 30 Sekunden überschreitet, sind die Einstellungen der Verwaltungssystemparameter falsch. Setzen Sie die Parameter zurück.
	Leuchtet dauerhaft	Normal	Verbindung mit dem Verwaltungssystem erfolgreich hergestellt.
	Blinkt in kurzen Abständen (0,2 s lang ein und 0,2 s lang aus)		Der Wechselrichter kommuniziert über den Dongle mit dem Verwaltungssystem.
Rot	Leuchtet dauerhaft	Anormal	Der Dongle ist defekt. Ersetzen Sie den Dongle.
	Blinkt in kurzen Abständen (0,2 s lang ein und 0,2 s lang aus)		Es ist keine SIM-Karte im Dongle oder die SIM-Karte wurde nicht richtig eingesetzt. Überprüfen Sie, ob die SIM-Karte installiert und richtig eingesetzt wurde. Wenn dies nicht der Fall ist, installieren Sie die SIM-Karte bzw. nehmen Sie sie heraus und setzen Sie sie wieder ein.
	Blinkt in langen Abständen (1 s lang ein und 1 s lang aus)		Der Dongle kann nicht mit dem Verwaltungssystem verbunden werden, weil keine Signale vorhanden sind, die Signalstärke gering ist oder kein Datenverkehr vorliegt. Wenn der Dongle zuverlässig verbunden ist, überprüfen Sie das SIM-Kartensignal über die APP. Wenn kein Signal empfangen wird oder die Signalstärke gering ist, wenden Sie sich an den Anbieter. Überprüfen Sie, ob der Tarif und der Datenverkehr der SIM-Karte normal sind. Wenn dies nicht der Fall ist, laden Sie die SIM-Karte auf, und kaufen Sie Datenverkehrsvolumen.
Blinkt rot und grün abwechselnd	Blinkt in langen Abständen (1 Sekunde rot und 1 Sekunde grün)	Anormal	Keine Kommunikation mit dem Wechselrichter <ul style="list-style-type: none"> <li>• Entfernen Sie den Dongle und setzen Sie ihn dann wieder ein.</li> <li>• Prüfen Sie, ob der Wechselrichter mit dem Dongle kompatibel ist.</li> <li>• Verbinden Sie den Dongle mit anderen einem anderen Wechselrichter. Überprüfen Sie, ob der Dongle oder der USB-Anschluss des Wechselrichters defekt ist.</li> </ul>
	Blinkt in kurzen Abständen (0,2 Sekunden rot und 0,2 Sekunden grün)		Normal

- Nehmen Sie den Wechselrichter lokal über den Smart Dongle WLAN in Betrieb. Wenn der Smart Dongle WLAN deaktiviert ist, melden Sie sich bei der FusionSolar-App an und tippen Sie auf dem Bildschirm **Start**, auf den Anlagennamen, um auf den Anlagenbildschirm zuzugreifen. Tippen Sie erst auf **Geräte** und dann auf „Dongle“. Wählen Sie **Autorisierung für Betrieb und Wartung > WLAN-Wakeup > Bestätigen**, um den Smart Dongle WLAN zu aktivieren.

#### ANMERKUNG

Wenn der Wechselrichter über ein eingebautes WLAN-Modul verfügt, ist der Smart Dongle WLAN standardmäßig deaktiviert. Wenn der Wechselrichter nicht über ein WLAN-Modul verfügt, ist der Smart Dongle WLAN standardmäßig aktiviert.



## 4 Abrufen von Dokumentation

#### ANMERKUNG

Sie können die neueste Version dieses Dokuments abrufen, indem Sie die folgenden QR-Codes scannen.



中文



English



Deutsch



Français



Español



Türkçe



Português



Italiano



Nederlands



Polski



日本語



한국어

**Huawei Digital Power Technologies Co., Ltd.**

Huawei Digital Power Antuoshan Headquarters  
Futian, Shenzhen 518043